

## Οικονομικές Χρήσεις

Για τις οικονομικές χρήσεις που ορίζετε («Παράμετροι & Προτιμήσεις» → Εργασίες Έναρξης → Οργάνωση Εταιρίας → Οικονομικές Χρήσεις»), ισχύουν τα παρακάτω :

- Μια Χρήση συνήθως είναι δωδεκάμηνη, συμπίπτει δηλαδή με ένα οικονομικό έτος. Μικρότερη από 12 μήνες μπορεί να είναι στην περίπτωση της έναρξης ή της λήξης των εργασιών της εταιρίας.
- Κάθε νέα Χρήση που ανοίγετε πρέπει να είναι η διαδοχικά επόμενη και χωρίς κενά από την προηγούμενη.
- Τα αποτελέσματα μιας Χρήσης μεταφέρονται αυτόματα στη νέα Χρήση, κατά τη διαδικασία ανοίγματος αυτής.
- Κατά την αλλαγή των οικονομικών στοιχείων της προηγούμενης οικονομικής χρήσης, ενημερώνονται αυτόματα τα οικονομικά στοιχεία έναρξης της τρέχουσας χρήσης.
- Κάθε Χρήση αποτελείται από διαχειριστικές περιόδους, για την αποτελεσματικότερη παρακολούθησή της.

### ΤΙ ΠΡΕΠΕΙ ΝΑ ΓΝΩΡΙΖΕΤΕ

- **Τρέχουσα Χρήση** για το σύστημα ονομάζεται η τελευταία Χρήση που έχει δημιουργηθεί και η οποία αποτελεί την πραγματική Χρήση που διανύει η Εταιρία.
- **Προηγούμενη Χρήση** για το σύστημα αποτελεί η αμέσως προηγούμενη της τρέχουσας.
- Στη νέα χρήση που δημιουργείτε μεταφέρονται αυτόματα τα υπόλοιπα των λογαριασμών (Συναλλασσομένων και Ταμείου), ενώ τα υπόλοιπα των ειδών της αποθήκης μεταφέρονται εκτελώντας την εργασία «Μεταφοράς Υπολοίπων Ειδών Αποθήκης». Τα υπόλοιπα αυτά απεικονίζονται στα οικονομικά στοιχεία έναρξης. Εξάιρεση αποτελεί η περίπτωση κατά την οποία το νόμισμα της χρήσης αλλάζει με το άνοιγμα της χρήσης. (Δείτε αναλυτικότερα για τη «Μεταφορά Υπολοίπων Ειδών» στην ενότητα των Ειδών στο «Εγχειρίδιο Εμπορικής Διαχείρισης»).
- Στο εξής μπορείτε εύκολα και γρήγορα να έχετε πρόσβαση σε όποια από τις χρήσεις θέλετε, επιλέγοντας : «Γενικά → Αλλαγή Ημερομηνίας Εργασίας ή / και χρήσης». (Δείτε αναλυτικότερα για τη μετάβαση σε άλλη χρήση, στην ενότητα «Γενικές Εργασίες»).

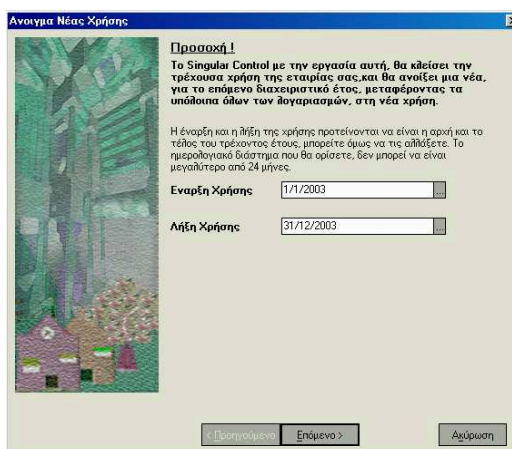
## Ανοιγμα Νέας Χρήσης

Για να δημιουργήσετε νέα οικονομική χρήση, ακολουθείτε τις παρακάτω ενέργειες :

1. Από την οθόνη «Χρήσεις», πατάτε το πλήκτρο «Ανοιγμα Νέας Χρήσης».
2. Εμφανίζεται μήνυμα επιβεβαίωσης, στο οποίο μπορείτε να απαντήσετε πατώντας «Ναι» για να προχωρήσετε στη διαδικασία δημιουργίας νέας οικονομικής χρήσης ή «Ακύρωση» για να τερματίσετε τη διαδικασία.
3. Αφού πατήσετε το πλήκτρο «Ναι», εμφανίζεται ο οδηγός που θα σας βοηθήσει στο άνοιγμα νέας οικονομικής χρήσης.
4. Η οθόνη που εμφανίζεται σας ενημερώνει, ότι τα υπόλοιπα των λογαριασμών της προηγούμενης χρήσης μεταφέρονται αυτόματα στη νέα Χρήση. Κατά την αλλαγή των οικονομικών στοιχείων της προηγούμενης οικονομικής χρήσης, ενημερώνονται αυτόματα τα οικονομικά στοιχεία έναρξης της τρέχουσας χρήσης.
  - Στην **ημερομηνία έναρξης** εισάγετε την ημερομηνία που αρχίζει η νέα Χρήση, (αν υπάρχει προηγούμενη Χρήση, η ημερομηνία αυτή, πρέπει να είναι η επόμενη της ημερομηνίας λήξης της προηγούμενης, όπως προτείνει το σύστημα).
  - Στην **ημερομηνία λήξης** εισάγετε την ημερομηνία που επιθυμείτε να τελειώνει η Χρήση. Όταν

λήγει η Χρήση παύει να είναι πλέον η τρέχουσα του συστήματος και δημιουργείται νέα (συνήθως συμπίπτει με το τέλος του έτους).

Το διάστημα μεταξύ των δύο ημερομηνιών αποτελεί τη διάρκεια της Χρήσης.



5. Πατάτε το πλήκτρο «Επόμενο» και στην οθόνη που εμφανίζεται ορίζετε τα παρακάτω στοιχεία :

**Συντομογραφία & Ονομα Χρήσης :** Εισάγετε έναν χαρακτηρισμό και μια σύντομη περιγραφή της χρήσης που καταχωρείτε, με σκοπό να τα χρησιμοποιείτε ως κριτήρια αναζήτησης. Η Συντομογραφία πρέπει να είναι μοναδική.

**Κύριο Νόμισμα των Βιβλίων :** Επιλέγετε το νόμισμα στο οποίο θα είναι εκφρασμένες όλες οι αξίες που ενημερώνουν τα βιβλία της εταιρίας. Σημειώστε, ότι μπορείτε έπειτα να αλλάξετε το νόμισμα από την οθόνη «Στοιχεία Χρήσης», επιλέγοντας «Αλλαγή Νομίσματος».

**Καθεστώς Φ.Π.Α. που θα προτείνεται στις αγορές :** Επιλέγετε το καθεστώς Φ.Π.Α. της εταιρίας σας, σύμφωνα με το οποίο καθορίζεται ο Φ.Π.Α. των αγορών που πραγματοποιεί αυτή.

**Εναλλακτικό Καθεστώς Φ.Π.Α :** Το καθεστώς αυτό χρησιμοποιείται για τον υπολογισμό του Φ.Π.Α που αναφέρεται σε υποκαταστήματα στο οποίο δεν επιθυμείτε να ισχύει το καθεστώς Φ.Π.Α της εταιρίας και έχετε επιλέξει (στα στοιχεία του ) να γίνεται "χρήση του εναλλακτικού καθεστώτος Φ.Π.Α."

**Για την Οικονομική Χρήση τηρούνται βιβλία :** Επιλέγετε την κατηγορία βιβλίων που τηρεί η εταιρία σας.

**Η Υποβολή Δηλώσεων Φ.Π.Α. γίνεται ανά :** Επιλέγετε τη συχνότητα (μήνα, δίμηνο, τρίμηνο) με την οποία η εταιρία σας έχει υποχρέωση υποβολής δηλώσεων Φ.Π.Α, ανάλογα με την κατηγορία των βιβλίων της που παρακολουθεί η εταιρία σας.

**Η εταιρία έχει την υποχρέωση τήρησης θεωρημένης αποθήκης :** Το στοιχείο αυτό είναι απαραίτητο ώστε να γίνονται οι απαραίτητοι έλεγχοι για την προθεσμία ενημέρωσης των βιβλίων όσων αφορά ποσότητες και αξίες αποθήκης.

**Προθεσμία για το κλείσιμο Ισολογισμού (σε μήνες) :** Καθορίζετε την προθεσμία (σε μήνες) μέχρι την οποία έχει τη δυνατότητα να κλείσει τον Ισολογισμό της η εταιρία. Σημειώστε ότι το πεδίο αυτό ενεργοποιείται μόνο όταν η εταιρία τηρεί Γ' κατηγορίας βιβλία.

*Εάν επιθυμείτε να κάνετε αλλαγή του νομίσματος δείτε επίσης παραγρ. «Αλλαγή Νομίσματος με άνοιγμα Ενδιάμεσης χρήσης»*

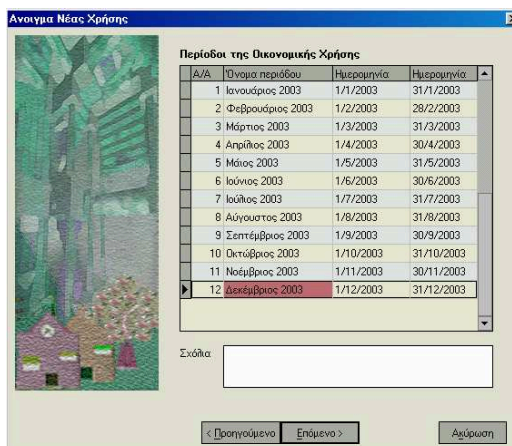
6. Στην επόμενη οθόνη που εμφανίζεται καθορίζετε τις περιόδους που θα περιλαμβάνει η νέα οικονομική χρήση.

Αν επιθυμείτε η χρήση να αποτελείται από συγκεκριμένο αριθμό περιόδων, για την ευκολότερη παρακολούθησή της, ορίζετε, αν κάθε μήνας της χρήσης, επιθυμείτε να αποτελεί και περίοδο, ή τον αριθμό των περιόδων που θέλετε να δημιουργηθούν αυτόματα από το σύστημα. Στην περίπτωση αυτή, το σύστημα χωρίζει τη χρήση σε όσο το δυνατόν ίσες χρονικές περιόδους.

#### ΤΙ ΠΡΕΠΕΙ ΝΑ ΓΝΩΡΙΖΕΤΕ

Η δυνατότητα καθορισμού οριζόμενου αριθμού περιόδων σας επιτρέπει να λαμβάνετε καταστάσεις ανά περίοδο για τα οικονομικά στοιχεία που προκύπτουν από τις εργασίες σας.

7. Η επόμενη οθόνη που εμφανίζεται, περιλαμβάνει τις περιόδους της οικονομικής χρήσης που έχετε δημιουργήσει. Παράλληλα μπορείτε να σημειώσετε σχόλια που αφορούν στις περιόδους της οικονομικής χρήσης.



- Η οθόνη που εμφανίζεται σας ενημερώνει ότι τα στοιχεία αυτά, θα μπορείτε στο μέλλον να τα βλέπετε ή να τα μεταβάλλετε από την οθόνη παρουσίασης των στοιχείων για τις Οικονομικές χρήσεις.
- Πατάτε το πλήκτρο «Έτοιμο», για να ολοκληρωθεί η διαδικασία. Αμέσως μετά την ολοκλήρωση της διαδικασίας στην οθόνη «Χρήσεις» προστίθεται η νέα οικονομική χρήση.

#### ΤΙ ΠΡΕΠΕΙ ΝΑ ΓΝΩΡΙΖΕΤΕ

Πατάτε το πλήκτρο «Επόμενο», για να συνεχίσετε τη διαδικασία στην επόμενη οθόνη. Με το πλήκτρο «Προηγούμενο» εμφανίζεται η προηγούμενη οθόνη. Με το πλήκτρο «Ακύρωση» τερματίζεται η διαδικασία χωρίς να ολοκληρωθεί η δημιουργία της νέας οικονομικής χρήσης.

**ΣΗΜΑΝΤΙΚΟ** : Για να πραγματοποιηθεί η εργασία «Ανοιγμα Νέας Χρήσης», είναι απαραίτητο να βρίσκεστε στην τρέχουσα χρήση.

### Μεταβολή Στοιχείων Χρήσης

Με αυτή την εργασία σας δίνεται η δυνατότητα να ενημερωθείτε και να μεταβάλλετε στοιχεία της χρήσης. Για να δείτε τα στοιχεία της οικονομικής χρήσης που έχετε δημιουργήσει, πρέπει να βρίσκεστε στην οθόνη «Χρήσεις» :

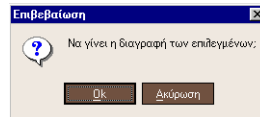
- Επιλέγετε τη χρήση και πατάτε το πλήκτρο «Στοιχεία Χρήσης» ή πατάτε δύο φορές με το αριστερό πλήκτρο του ποντικιού πάνω στην εγγραφή.
- Η οθόνη που εμφανίζεται περιέχει στοιχεία, που έχετε ορίσει ήδη κατά τη δημιουργία της οικονομικής χρήσης.
- Σημειώστε ότι έχετε τη δυνατότητα να μεταβάλλετε κάποια απ' αυτά. Εάν δημιουργήσετε μεταβολές στα ήδη υπάρχοντα πεδία, μπορείτε να πατήσετε το πλήκτρο «Καταχώρηση» για να ενημερωθεί το αρχείο. Με το πλήκτρο «Ακύρωση» ακυρώνονται οι αλλαγές και τα στοιχεία της χρήσης θα επανέλθουν στην αρχική τους κατάσταση.
- Έχετε επίσης τη δυνατότητα πατώντας το πλήκτρο «Διαγραφή», να διαγράψετε μια χρήση. Εάν όμως υπάρχουν κινήσεις και η χρήση είναι η τρέχουσα ή η προηγούμενη της τρέχουσας δεν είναι δυνατόν να διαγραφεί.

**ΣΗΜΑΝΤΙΚΟ** : Η εφαρμογή δεν σας επιτρέπει να πραγματοποιήσετε μεταβολές στα στοιχεία μιας προηγούμενης χρήσης.

## Διαγραφή Χρήσης

Για να διαγράψετε μια χρήση ακολουθείτε τις παρακάτω εργασίες :

1. Από την οθόνη «Χρήσεις», επιλέγετε τη χρήση που θέλετε και πατάτε το πλήκτρο «Διαγραφή Χρήσης».
2. Πατώντας «Διαγραφή» εμφανίζεται μήνυμα επιβεβαίωσης, στο οποίο μπορείτε να απαντήσετε πατώντας «ΟΚ» για να γίνει η διαγραφή ή «Ακύρωση» για να τερματίσετε τη διαδικασία



3. Στο τέλος της διαδικασίας εμφανίζεται οθόνη στην οποία μπορείτε να δείτε τα αποτελέσματα.

**ΣΗΜΑΝΤΙΚΟ** : Δεν επιτρέπεται η διαγραφή μιας χρήσης όταν υπάρχουν κινήσεις και η χρήση είναι η τρέχουσα ή η προηγούμενη της τρέχουσας.

## Κλείσιμο μιας Χρήσης και Άνοιγμα μιας Νέας

Κατά το κλείσιμο μιας χρήσης και κατά το άνοιγμα μιας νέας, πρέπει να γνωρίζετε ότι :

- Κατά το άνοιγμα μιας νέας χρήσης μεταφέρονται τα υπόλοιπα όλων των λογαριασμών (πελατών, Προμηθευτών, Χρεωστών / Πιστωτών, Ταμείου) καθώς και υπηρεσιών και αξιογράφων, στα αντίστοιχα οικονομικά στοιχεία έναρξης αυτών της νέας χρήσης, ώστε να συνεχίσει η παρακολούθησή τους.
- Από τη στιγμή που ανοίγει η νέα χρήση, αποτελεί την τρέχουσα, ενώ εκείνη που έκλεισε αποτελεί την προηγούμενη χρήση του συστήματος.
- Σας δίνεται η δυνατότητα μαζικής διαγραφής των αξιογράφων της προηγούμενης χρήσης των οποίων έχει λήξει η παρακολούθηση, με ερώτηση κατά το άνοιγμα της νέας χρήσης.
- Έχετε τη δυνατότητα προσπέλασης στα στοιχεία όλων των χρήσεων αλλά μπορείτε να μεταβάλετε κινήσεις μόνο της τρέχουσας και της προηγούμενης χρήσης.